

HASZNÁLATI ÉS KEZELÉSI ÚTMUTATÓ FLOATING MIRROR SOFT 21

A biztonságos használat érdekében kérjük, olvassa el az útmutatót, és kövesse az utasításokat!

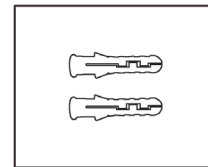
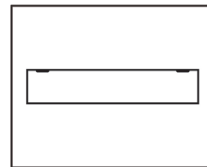
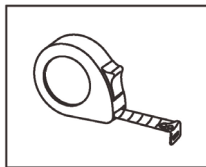
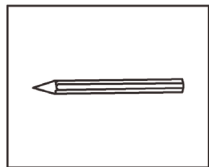
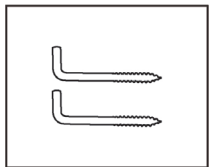
LED dimmer/fényerő szabályozós kapcsoló: Egy gombnyomással be- és kikapcsolja a lámpát. Folyamatosan nyomvatartva a fényerő szabályozható.

Doboz tartalma:

- 2db Csavaros kampó
- 1db Ceruza
- 1db Alumínium függesztő (rögzítve a tükör hátuljára)

Felszereléshez szükséges eszközök, (melyeket a csomag nem tartalmaz):

- Mérőszalag
- Vízmérték
- Fal típusának megfelelő tipli



SZERELÉSI UTASÍTÁS

A tükör szakszerűtlen beszerelése a termék szerkezeti és működési meghibásodásához vezethet, ezért gondosan tartsa be az utasításokat!

- Az elektronikai bekötés csak érintésvédelmi relével ellátott hálózatra történhet, a beüzemelést minősített szakipari szerelővel végeztesse el.
- ÉV relével nem ellátott hálózatban a túlfeszültség következtében károsodhat a lámpa, trafó.
- A lámpákat, világító testeket egyéb elektronikai részeket háztartási használatra tervezték (napi 2-4 óra). Folyamatos túlterhelés következtében a fényforrás tönkremegy, kiég (éjszaka égve felejtett világítótest).
- A lámpatestek a bútor csomagolása előtt, minden esetben kipróbálásra kerülnek!
- A túlterhelés utólagos bevizsgálással megállapítható!

A nem megfelelő szerelésből, illetve használatból eredő hibákra a garancia nem érvényesíthető!

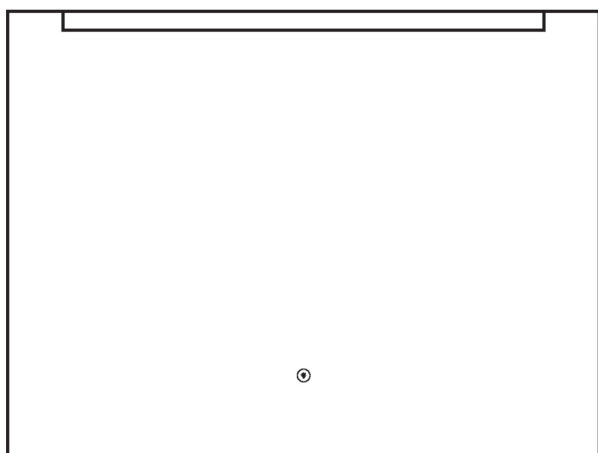
FONTOS!

NE fektesse a tükröt csempézett vagy beton felületre. Lehetőleg csak a felszereléskor vegye ki a tükröt a dobozból. Különösen ügyeljen a sarkokra, hogy megakadályozza azok elrepedését. A lyukak fúrásakor ügyeljen a meglévő vezetékekre és csövekre. Bizonyosodjon meg róla, hogy a fal elbírja a tükör súlyát! Közvetlen víznek kitenni **TILOS!**

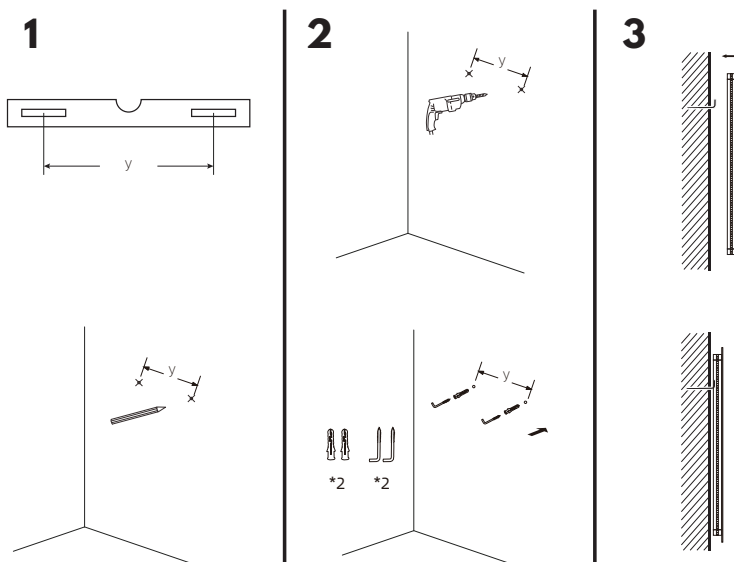
A csatolt képen a tükör hátulnézetéből látható. A fekete rész az elektromos doboz (183 * 130mm), ami mindig az érintőgombok mögött van. A kábel az elektromos dobozból jön ki, hosszúsága 1500 mm. Ha van aljzat a falon, csak dugja be. Ha vezeték van a falon (általában a tükör mögött) akkor vágja le a dugót és csatlakoztassa a vezetékeket.

A kék vezeték az „N”, a barna vezeték az „L”. Mielőtt a vezetékeket összeköti az áramellátást feltétlenül kapcsolja le.

Ha működik szerelje fel a tükröt a falra.



FALRA SZERELÉSI LÉPÉSEK



JÓTÁLLÁSI JEGY

Vállalkozás neve és címe:	
Termék megnevezése:	
Termék típusa:	
Termék gyártási száma (amennyiben van):	
Gyártó neve és címe:	TBoss Kft. 1095 Budapest Soroksári út 5.
Vásárlás időpontja:	
A termék fogyasztó részére való átadásának időpontja:	
Vállalkozás bélyegzőlenyomata és képviselőjében eljáró személy aláírása:	

TÁJÉKOZTATÓ A JÓTÁLLÁSI JOGOKRÓL

A jótállási idő

A vállalkozás a fogyasztói szerződés keretében vásárolt, jelen jótállási jegyen feltüntetett bútorra a 151/2003. (IX.22.) Korm. rendelet 2.§ (1) bekezdése és a melléklet 23. pontja alapján - a Használati és Kezelési Útmutatóban megadott feltételek betartása esetén -

- 10.000-100.000 forint eladási ár esetén 1 év

- 100.001-250.000 forint eladási ár esetén 2 év

- 250.001 forint feletti eladási ár esetén 3 év kötelező jótállást vállal.

A határidő elmulasztása jogvesztéssel jár. A jótállási határidő a bútor fogyasztó részére történő átadása napjával kezdődik.

A fogyasztási cikk kijavítása esetén a jótállás időtartama meghosszabbodik a javításra átadás napjától kezdve azzal az idővel, amely alatt a fogyasztó a fogyasztási cikket a hiba miatt rendeltetésszerűen nem használhatta.

A fogyasztó jótállásból eredő jogai

Jótállás keretében tartozó hiba esetén

1. Elsősorban - választása szerint - kijavítást vagy kicserélést követelhet, kivéve, ha a választott jótállási igény teljesítése lehetetlen, vagy ha az a vállalkozásnak a másik jótállási igény teljesítésével összehasonlítva aránytalan többletköltséget eredményezne, figyelembe véve a szolgáltatás hibátlan állapotában képviselt értékét, a szerződésszegés súlyát és a jótállási igény teljesítésével az Önnek okozott érdeksérelmet.

- Ha a meghatározott jótállási időtartam alatt a fogyasztási cikk első alkalommal történő javítása során megállapítást nyer, hogy a fogyasztási cikk nem javítható, és a fogyasztó másképp nem rendelkezik, a vállalkozás köteles azt nyolc napon belül kicserélni. Ha a cserére nincs lehetőség, a vállalkozás köteles a fogyasztó által bemutatott számlán vagy nyugtán feltüntetett vételárat nyolc napon belül a fogyasztó részére visszatéríteni.

- Ha a meghatározott jótállási időtartam alatt a fogyasztási cikk három alkalommal történő kijavítást követően ismét meghibásodik, és a fogyasztó másképp nem rendelkezik (valamint nem igényli a vételár arányos leszállítását vagy kijavítását), a vállalkozás köteles a fogyasztási cikket nyolc napon belül kicserélni. Ha erre nincs lehetőség, a vállalkozás köteles a számlán vagy nyugtán feltüntetett vételárat nyolc napon belül a fogyasztó részére visszatéríteni.

- Ha a fogyasztási cikk kijavítására a javítási igény vállalkozás részére való közléstől számított harmincadik napig nem kerül sor, - a fogyasztó eltérő rendelkezése hiányában - a vállalkozás köteles a fogyasztási cikket a harmincnapos határidő eredménytelen elteltét követő nyolc napon belül kicserélni. Ha erre nincs lehetőség, a vállalkozás köteles a fogyasztó által bemutatott számlán vagy nyugtán feltüntetett vételárat nyolc napon belül a fogyasztó részére visszatéríteni.

2. Ha a vállalkozás a kijavítást vagy a kicserélést nem vállalta, e kötelezettségének megfelelő határidőn belül az Ön érdekeit kímélve nem tud eleget tenni, vagy ha a kijavításához vagy a kicseréléshez fűződő érdeke megszűnt,

- választása szerint - a vételár arányos leszállítását igényelheti, a hibát a vállalkozás költségére kijavíthatja vagy mással kijavíttathatja, vagy elállhat a szerződéstől.

- Abban az esetben, ha a vállalkozással előre leegyeztette, úgy a fogyasztó kijavíthatja vagy mással kijavíttathatja a hibát. A javítás megfelelő elvégzését számlával kell igazolni! Jelentéktelen hiba miatt elállásnak nincs helye!

- A választott jogáról másira áttérhet, az áttéréssel okozott költséget azonban köteles a vállalkozásnak megfizetni, kivéve, ha az áttérésre a vállalkozás adott okot, vagy az áttérés egyébként indokolt volt.

Ha a termék meghibásodása miatt a vásárlástól számított három munkanapon belül érvényesít csereigényt, a vállalkozás nem hivatkozhat aránytalan többletköltségre, hanem köteles a terméket kicserélni, feltéve, hogy a meghibásodás a rendeltetésszerű használatot akadályozza.

A jótállás nem érinti az Ön jogszabályból eredő - így különösen kellek- és termékszavatossági, illetve kártérítési - jogainak érvényesítését. Meghibásodott termék esetén a termékszavatossági igényét a 2013. évi V. törvény 6:168. § alapján érvényesítheti. A termék akkor hibás, ha nem felel meg a terméknek a gyártó (forgalmazó) által történt forgalomba hozatalakor hatályos minőségi követelményeknek, vagy nem rendelkezik a gyártó (forgalmazó) által adott leírásban szereplő tulajdonságokkal.

Ezek alapján kérjük, hogy a vásárlás előtt alaposan győződjön meg a termék gyártó (forgalmazó) által a termék leírásban megadott és szavatolt tulajdonságairól. Annak megfelelően válassza ki a bútort, hogy vele szemben milyen elvárásokat támaszt a vízállóság, a terhelés és a felhasználhatóság terén.

A jótálláson alapuló igény bejelentése

A jótállási igény a jótállási jeggyel érvényesíthető, amelynek nem feltétele a fogyasztási cikk felbontott csomagolásának a fogyasztó általi visszaszolgáltatása. A jótállási jegy rendelkezésre bocsátásának elmaradása esetén a szerződés megkötése bizonyítottan tekintendő, ha az ellenérték megfizetését igazoló bizonylatot - az általános forgalmi adóról szóló törvény alapján kibocsátott számlát vagy nyugtát - bemutatja. Ebben az esetben a jótállásból eredő jogok az ellenérték megfizetését igazoló bizonylattal érvényesíthetőek.

Jótállási igényét a vállalkozásnál érvényesítheti. A jótállási kötelezettség teljesítése azt a vállalkozást terheli, amelyet az Önnel kötött szerződés a szerződés tárgyát képező szolgáltatás nyújtására kötelez.

A hiba felfedezése után kérelem nélkül köteles a hibát a vállalkozással közölni! A hiba felfedezésétől számított két hónapon belül közölt hibát kérelem nélkül közölniük tekintjük. A közlés késedelméből eredő kárért Ön felelős.

A vállalkozás a minőségi kifogás bejelentésekor a szavatossági és jótállási igények intézésének eljárási szabályairól szóló 19/2014. (IV.29.) NGM rendelet (a továbbiakban: NGM rendelet) 4. §-a szerint köteles - az ott meghatározott tartalommal - jegyzőkönyvet felvenni és annak másolatát haladéktalanul és igazolható módon a fogyasztó rendelkezésére bocsátani.

Ha a vállalkozás a jótállási igény teljesíthetőségéről annak bejelentésekor nem tud nyilatkozni, álláspontjáról öt munkanapon belül értesíti Önt.

A vállalkozás a termék javításra való átvételekor az NGM rendelet 6. §-a szerint-

ti elismervény átadására köteles.

Eljárás a jótállási igény bejelentését követően

A kijavítást vagy kicserélést - a termék tulajdonságaira és a fogyasztó által elvárható rendeltetésére figyelemmel - megfelelő határidőn belül, a fogyasztó érdekeit kímélve végezzük el. A vállalkozás törekszik arra, hogy a kijavítást vagy a kicserélést legfeljebb tizenöt napon belül elvégezze. Amennyiben a javításra vagy a kicserélésre tizenöt napon túl kerül sor, a vállalkozás köteles tájékoztatni a fogyasztót. A javítás során a termékbe csak új alkatrészt kerülhet beépítésre.

A rögzített bekötésű, illetve a 10 kg-nál súlyosabb, vagy tömegközlekedési eszközön kézi csomagként nem szállítható terméket - a járművek kivételével - az üzemeltetés helyén kell megjavítani. Ha a javítás az üzemeltetés helyén nem végezhető el, a le- és felszerelésről, valamint az el- és visszazállításról a vállalkozás gondoskodik.

A jótállási kötelezettség teljesítésével kapcsolatos költségek a vállalkozást terhelik. Amennyiben bebizonyosodik, hogy a hiba nem tartozik jótállás alá, az igénybejelentéssel kapcsolatosan felmerült valamennyi költség Önt terheli.

Jótállási felelősség kizárása

Nem tartozik jótállás alá a hiba, ha annak oka a termék fogyasztó részére való átadását követően lépett fel, így különösen, ha a hibát

- szakszerűtlen beszerelés (kivéve, ha a beszerélést a vállalkozás, vagy annak megbízottja végezte el, illetve ha a szakszerűtlen beszerelés a használati-kezelési útmutató hibájára vezethető vissza),
- karbantartás elmulasztása,
- a nem rendeltetésszerű (a bútor funkciójától eltérő) használat (pl. áztatás),
- a használati-kezelési útmutatóban foglaltak figyelmen kívül hagyása, helytelen, szakszerűtlen kezelés, tisztítás, ápolás,
- nem megfelelő technológiával alkalmazott ápolóanyag, illetve nem megfelelő vegyi összetételű tisztítószerek alkalmazása,
- szakszerűtlen, hozzá nem értő személy javítása,
- elemi kár, természeti csapás, egyéb légköri szennyeződés, túlzott napsugárzás, túlzott páratartalom,
- helytelen tárolás, külső mechanikai hatás (rongálás, átalakítás), elektronikai és fizikai túlterhelés,
- a gyártó hibáján kívül álló egyéb ok (pl. tisztítás) okozta.

Nem terjed ki a jótállási kötelezettség a természetes elhasználódás miatti kópasokra, valamint a jótállási jegyen feltüntetett olyan hibákra, amelyekre a fogyasztó ármérséklést kapott, továbbá a mosdótálak, tükrök esetében a gyártó által kiadott állásfoglalásban szereplő felület, illetve görbeségi tűréshatáron belül lévő hibákra.

Fogyasztói jogvita esetén Ön a megyei (fővárosi) kereskedelmi és iparkamarák mellett működtetett békéltető testület eljárását is kezdeményezheti.

KIJAVÍTÁS ESETÉN TÖLTENDŐ KI!

Az igénybejelentésének időpontja:	
Kijavításra átvétel időpontja:	
Hiba oka:	
Kijavítás módja:	
Visszaadás időpontja:	
Javítás követően a jótállás új határideje:	